

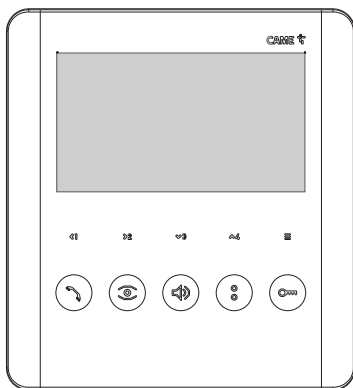


## Innenstation Video-Türsprechanlage mit Freisprecheinrichtung

FA01503-DE

CE

EAC

**PLX V - PLX V BF****BENUTZERHANDBUCH**

## Funktion der Taster

---

Mit dieser Taste nehmen Sie den Anruf an und beenden ihn.

Um einen PANIKRUF an den Pfortner (sofern vorhanden) zu übertragen, die Taste mehr als 2 Sekunden lang drücken.

Die weiße LED geht an und bestätigt, dass der Pfortner den PANIKRUF empfangen hat.



☞ Die weiße LED bleibt eingeschaltet, bis der Pfortner den Benutzer zurückruft.

⚠ Der PANIKRUF hat den Vorrang vor allen anderen Anrufen.

**LED-Beschreibung**

**Blinkt:** Anruf im Gang

**Eingeschaltet:** PANIKRUF im Gang (Innenstation nicht im Kommunikationsmodus)

---

Mit dieser Taste können Sie die Außenstation einschalten und auswählen.

Um den AUTOMATISCHEN TÜRÖFFNER zu aktivieren/deaktivieren, die Taste mehr als 3 Sekunden lang drücken.



☞ Diese Funktion ist nur dann verfügbar, wenn die Leitung frei ist.

**LED-Beschreibung**

**Eingeschaltet:** AUTOMATISCHER TÜRÖFFNER ist aktiviert

**Ausgeschaltet:** AUTOMATISCHER TÜRÖFFNER ist deaktiviert

---

Mit dieser Taste können Sie die Lautstärke des Läutwerks einstellen: NIEDRIG, MITTEL, HOCH, AUSGESCHALTET.



**Beschreibung der roten LED**

**Eingeschaltet:** Läutwerk ausgeschaltet.

☞ Während dem Gespräch können Sie mit dieser Taste die Audiolautstärke einstellen.

---

Aux 2/Pfortneranruf.

Anrufanfrage vom Pfortnerposten wird angezeigt.

---



Mit dieser Taste können Sie den Befehl TÜRÖFFNER oder das TORÖFFNER übertragen. Um den TORÖFFNER-Befehl zu übertragen (sofern diese Funktion aktiviert ist), die Taste mehr als 3 Sekunden lang drücken.



**LED-Beschreibung**

**Blinkt:** Anruf im Gang

**Eingeschaltet:** bei entsprechender Konfigurierung ist der Zugang offen.

⚠ Die Funktion Türstatus ist standardmäßig aktiviert. Die Funktion TORÖFFNER muss entsprechend konfiguriert werden.

---



Die Funktion dieser Taste hängt von der bei der Installation vorgenommenen Konfiguration ab.

Wenn die Taste als INTERKOM konfiguriert ist, hat sie die Funktion INTERKOM 1.

Wenn auch die ZWEITE FUNKTION über die Taste 4 aktiviert wird, hat sie die Funktion INTERKOM 4.

Wenn die Taste als AUX konfiguriert ist, hat sie die Funktion AUX 1.



Die Funktion dieser Taste hängt von der bei der Installation vorgenommenen Konfiguration ab.

Wenn die Taste als INTERKOM konfiguriert ist, hat sie die Funktion INTERKOM 2.

Wenn auch die ZWEITE FUNKTION über die Taste 4 aktiviert wird, hat sie die Funktion INTERKOM 5.

Wenn die Taste als AUX konfiguriert ist, hat sie die Funktion AUX 3.



Die Funktion dieser Taste hängt von der bei der Installation vorgenommenen Konfiguration ab.

Wenn die Taste als INTERKOM konfiguriert ist, hat sie die Funktion INTERKOM 3.

Wenn auch die ZWEITE FUNKTION über die Taste 4 aktiviert wird, hat sie die Funktion INTERKOM 6.

Wenn die Taste als AUX konfiguriert ist, hat sie die Funktion AUX 4.



Die Funktion dieser Taste hängt von der bei der Installation vorgenommenen Konfiguration ab.

Wenn die Taste als INTERKOM konfiguriert ist, aktiviert sie vorübergehend die ZWEITE FUNKTION, und ermöglicht die Aktivierung von INTERKOM-Ruftasten von 4 bis 6.

☞ Wenn die zweite Funktion aktiviert wird, blinken die weißen LEDs der Tasten 1, 2, 3 und 4. Die Funktion wird ca. 10 Sek. lang aktiviert und kann durch erneutes Drücken der Taste deaktiviert werden.

Wenn die Taste als AUX konfiguriert ist, hat sie die Funktion AUX 5.

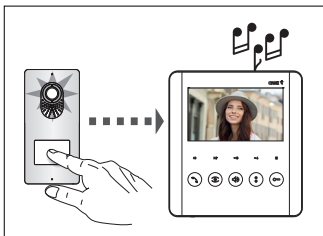


Diese Taste drücken, um das Menü zum Einstellen der Anzeigeparameter bei aktiviertem Bildschirm aufzurufen.

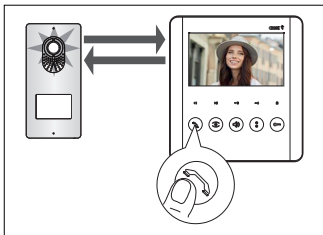
Alle LEDs der oberen Tasten sind ständig eingeschaltet.

☞ Zur Reinigung nur weiche und trockene oder leicht mit Wasser angefeuchtete Lappen und keinesfalls chemische Produkte verwenden.

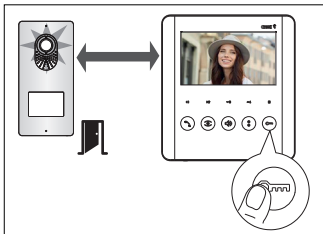
## Grundfunktionen



Anruf.

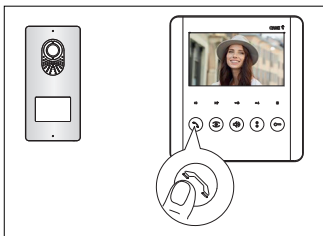


Einen Anruf entgegennehmen.



Aktive Sprechverbindung.

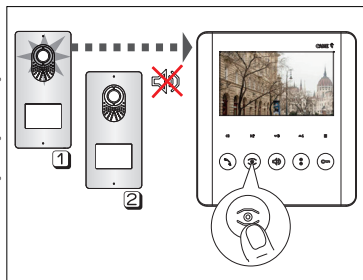
Die Tür der Außenstelle, von der der Anruf



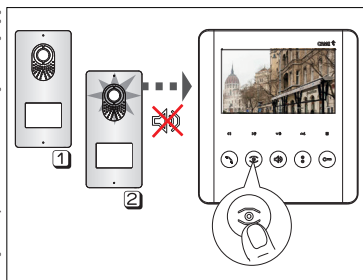
kommt, öffnen.

Anruf beenden.

## Selbstschaltung



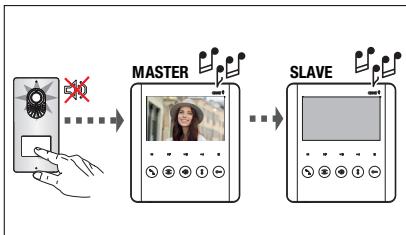
Diese Taste drücken, um ein Videogespräch mit der Außenstation zu beginnen.



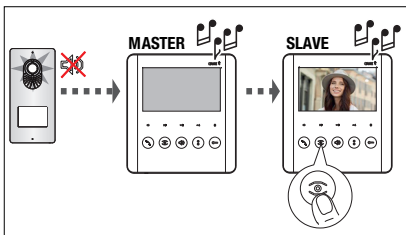
Wenn mehrere Außenstationen vorhanden sind, diese Taste mehrmals drücken, um die Außenstationen nacheinander aufzurufen.

☞ Die Selbstschaltung ist nicht möglich, wenn die Leitung besetzt ist. 3 aufeinanderfolgende Pieptöne zeigen an, dass die Leitung besetzt ist.

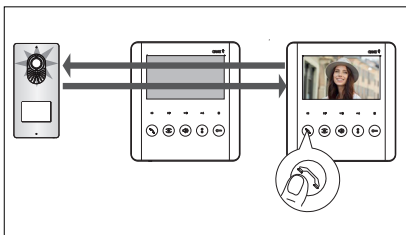
## Video-Übernahme



Wenn ein Anruf gleichzeitig bei mehreren Sprechstellen eingeht, klingeln alle Sprechstellen, doch die Video-Anzeige wird nur auf den als "MASTER" konfigurierten Sprechstellen eingeschaltet.

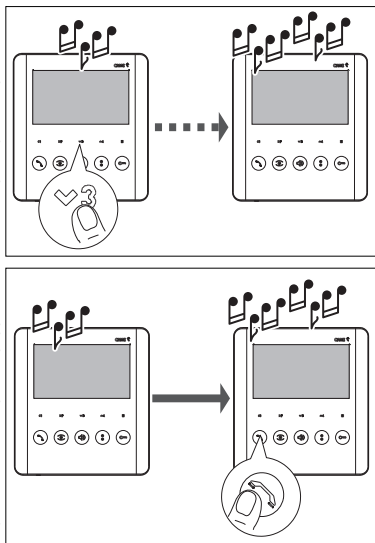


Mit dieser Taste können Sie das Video auf einer SLAVE-Innenstation aufrufen.



Diese Taste drücken, um ein Audiosgespräch mit der Außenstation zu beginnen.

## Interkom-Funktion



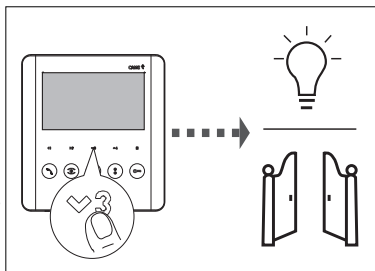
Mit dieser Taste können Sie die gewünschte Innenstation auswählen. Die anrufende Innenstation gibt einen Freizeichenton ab. Die angerufene Innenstation gibt den gewählten Klingelton ab.



Diese Taste auf der angerufenen Innenstation drücken, um das Audiosprach zu aktivieren.

- ☞ Bei einem Gespräch zwischen Innenstationen, wird ein von der Außenstation eingehender Anruf durch einen alle 5 Sekunden wiederholten Piepton angezeigt.
- ☞ Wenn Sie versuchen einen Interkom-Anruf zu tätigen, zeigen 3 aufeinanderfolgende Pieptöne an, dass der Anruf nicht möglich ist, weil die Leitung besetzt ist.

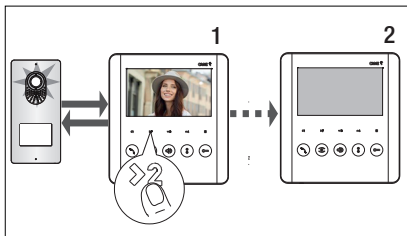
## Aux-Befehlstasten



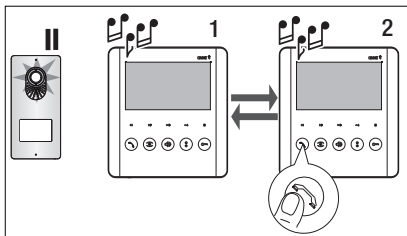
Die AUX-Taste drücken, um den gewünschten AUX-Befehl zu aktivieren, z.B.: ein Licht einschalten, das Tor öffnen.

☞ Damit die Anlage ordnungsgemäß funktioniert, könnten Zusatzgeräte erforderlich sein.

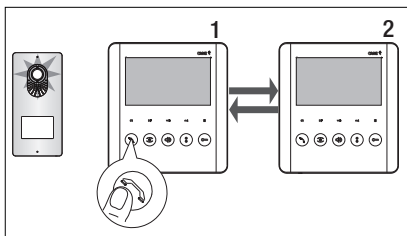
## Anrufweiterleitung



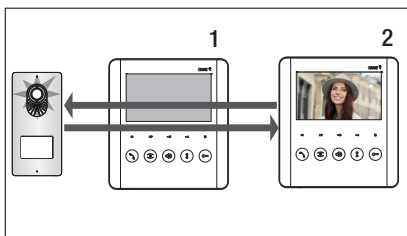
Bei aktiviertem Anruf, die Innenstation, an die der Anruf weitergeleitet werden soll, wählen.



Um ein Audiogespräch zwischen den beiden Innenstationen zu aktivieren, diese Taste auf der angerufenen Innenstation drücken. Die Außenstation ist im Wartemodus.



Um ein Gespräch zwischen der Innenstation 2 und der Außenstation zu beginnen, diese Taste auf der Innenstation 1 drücken.



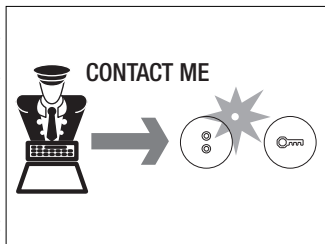
Die Innenstation 2 ist mit der Außenstation verbunden.  
Die Innenstation, die den Anruf empfängt, kann diesen wieder weiterleiten.



## Funktionen der Pförtnerstation

Diese Funktionen sind nur bei Anlagen mit einer Pförtnerstation verfügbar.

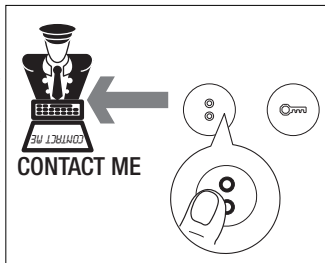
### Rufmitteilung vom Pförtnerposten



Wenn die LED auf dieser Taste leuchtet, erwartet der Pförtner einen Rückruf.

Die LED geht aus, sobald eine Verbindung zum Pförtner hergestellt ist.

### Rückrufanforderung des Pförtners



Mit dieser Taste wird eine Anrufanforderung an den Pförtner gesendet.

Die Anlage muss entsprechend konfiguriert werden.

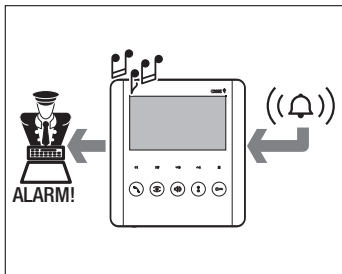
## Panik-Alarm an den Pförtner senden



Diese Taste 2 Sekunden lang drücken, um einen PANIK-Alarm an den Pförtner zu senden.

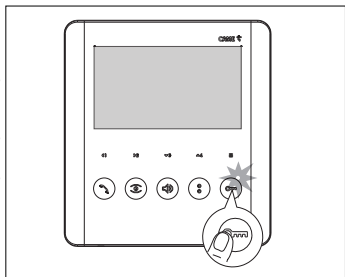
Die weiße LED zeigt an, dass der Pförtner den Alarm empfangen hat.

## Alarmmeldung



Die Aktivierung eines mit dem entsprechenden Eingang der Innenstation verbundenen Alarmkontaktes verursacht eine Benachrichtigung des Pförtners und wird von der Innenstation durch intermittierendes akustisches Signal angezeigt.

## Funktion Toröffner/Status Toröffner

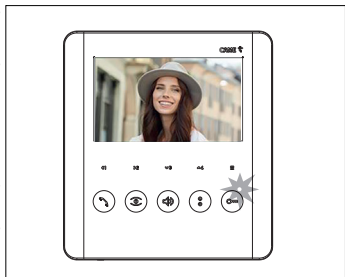


Wenn Sie die Taste länger gedrückt halten, können Sie einen Öffnungs-/Schließbefehl an einen Antrieb senden. Die LED zeigt den Antriebsstatus an.

☞ Die Anlage muss entsprechend vorbereitet und konfiguriert sein

☞ Die Funktion muss während der Anlagenprogrammierung, wenn die Ruftaste zugeordnet wird, auf der Innenstation aktiviert werden.

## Funktion Türstatus

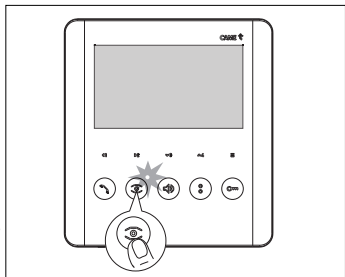


Die LED neben dieser Taste zeigt den aktuellen Türstatus an.

☞ Die Anlage muss entsprechend vorbereitet sein.

☞ Die Funktion ist in den Phasen, in denen die Kommunikation mit der Außenstation stattfindet, aktiviert. Die entsprechende Anzeige bezieht sich auf den jeweiligen Eingang.

## Funktion automatischer Türöffner



Diese Funktion ermöglicht die automatische Öffnung des Eingangs, wenn die Ruftaste an der Außenstation gedrückt wird. Diese Funktion ist für Praxen, Kanzleien oder Büros nützlich.

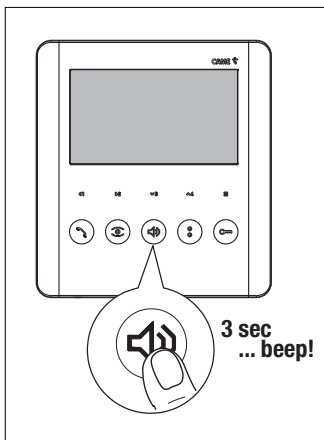
Die Taste mehr als 3 Sekunden lang drücken, um die Funktion zu aktivieren/deaktivieren.

☞ Wenn die LED aufleuchtet, ist die Funktion aktiviert.

☞ Der Anruf wird automatisch beendet.

## Melodien einstellen

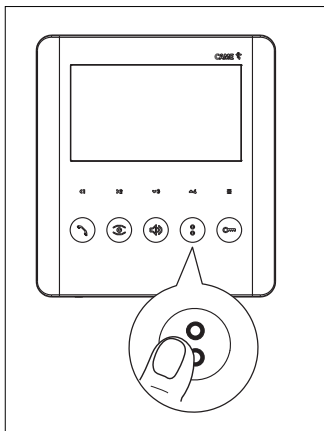
☞ Alle im Folgenden beschriebenen Schritte nacheinander durchführen:



### Zugang zur Programmierung



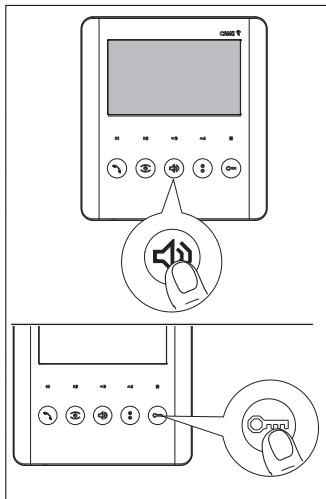
Den Taster 3 Sek. lang drücken. Der Einstieg in den Programmiermodus wird durch ein kurzes akustisches Signal und die blinkende rote LED bestätigt.



Den einem Anruf von der Außenstation zugeordneten Klingelton programmieren



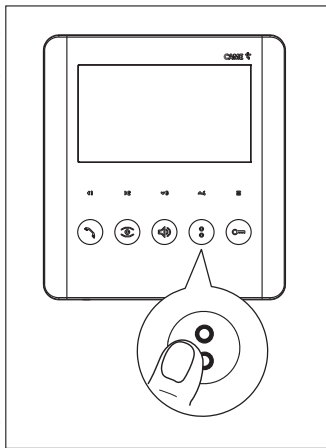
Diese Taste drücken, um die Klingeltöne hintereinander abzuspielen.



Diese Taste drücken, um den Klingelton auszuwählen und die Programmierung zu beenden.



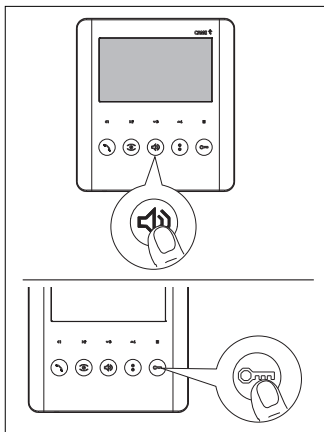
Diese Taste drücken, um den Klingelton auszuwählen und weitere Programmierungen vorzunehmen.



**Programmierung der Melodie, die einen Anruf von der Etage anzeigt.**



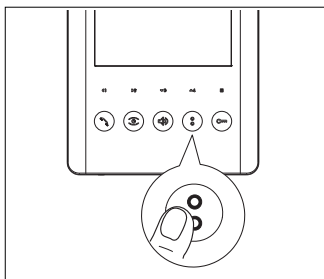
Diese Taste drücken, um die Klingeltöne hintereinander abzuspielen.



Diese Taste drücken, um den Klingelton auszuwählen und die Programmierung zu beenden.



Diese Taste drücken, um den Klingelton auszuwählen und weitere Programmierungen vorzunehmen.

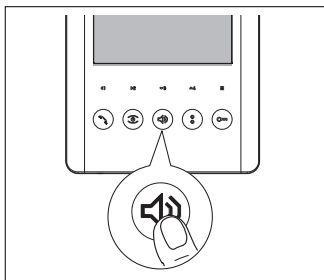


**Anzahl der Klingeltöne programmieren.**



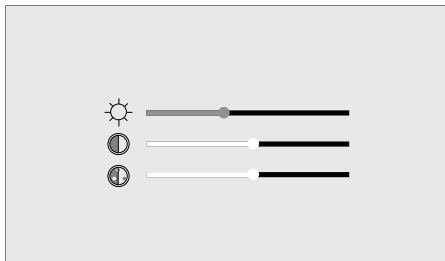
Diese Taste so oft drücken, wie die Klingeltöne wiederholt werden sollen (1-12 Klingelzeichen).

3 Sekunden nach dem letzten Druck der Taste wird der Anruf mit der gewählten Anzahl von Klingelzeichen abgespielt.

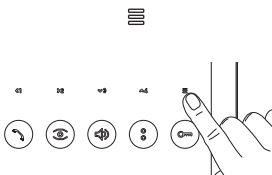


Diese Taste drücken, um die Programmierung zu beenden.

## Einstellung von Helligkeit, Kontrast und Farbe



Mit diesen Tasten werden bei aktiviertem Bildschirm Helligkeit, Kontrast und Farbe der Anzeige eingestellt.



Diese Taste drücken, um das Menü aufzurufen oder zu verlassen.



Mit diesen Tasten, können Sie den Parameter einstellen. Wenn Sie sie gedrückt halten, ist eine schnelle Einstellung möglich.



Mit diesen Tasten können Sie die Parameter durchscrollen.

Um das Menü zu verlassen, einige Sekunden lang warten.

**Abbau und Entsorgung.** Die Verpackung und das Gerät am Ende des Lebenszyklus nicht in die Umwelt gelangen lassen, sondern entsprechend den im Verwendungsland geltenden Bestimmungen entsorgen. Die recycelbaren Bestandteile sind mit einem Symbol und dem Materialkürzel gekennzeichnet.

DIESE ANLEITUNG MUSS DEM GERÄT BEIGEFÜGT WERDEN, DIE DARIN ENTHALTENEN ANGABEN UND INFORMATIONEN KÖNNEN JEDERZEIT UND OHNE VORANKÜNDIGUNG GEÄNDERT WERDEN.

**CAME** 

[CAME.COM](http://CAME.COM)

**CAME S.P.A.**

Via Martiri Della Libertà, 15  
31030 Dosson di Casier - Treviso - Italy  
tel. (+39) 0422 4940 - fax. (+39) 0422 4941